

Procedimiento de Toma de Inventario

Inicie la Toma de Inventario

En el módulo de Inventario, ejecute la opción 1 del menú de Utilitarios (Inicia Toma de Inventario) de acuerdo a fig. 2 y seleccione la bodega en la que desea hacer la toma de inventario. Una vez ejecutado el proceso, éste le informará con un mensaje en pantalla, el Nro. de folio asociado a la toma de inventario que acaba de iniciar.

El proceso de toma de inventario recopila los inventarios de todos los artículos del Maestro de Artículos para la bodega seleccionada y genera un registro numerado con la fecha del sistema, la bodega seleccionada, la hora en que se ejecutó el proceso, el usuario responsable, cada uno de los códigos activos y el inventario que registraba la bodega al momento del proceso.

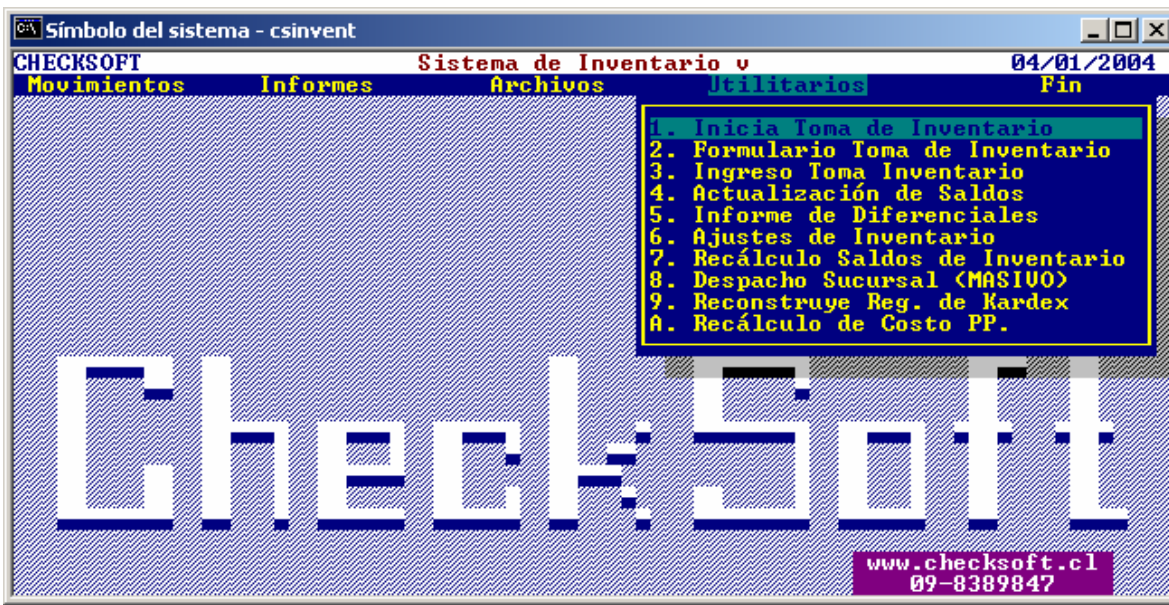


fig.2 ejecute la opción de inicio de toma de inventario.

Ingrese la Toma de Inventario

Existen tres métodos para ingresar la TI:

1. *Digitación manual.*
Ingrese al módulo de Inventario y ejecute la opción 3. Ingreso de Toma de Inventario en el menú de Utilitarios, digite el Nro de Toma, seleccione el orden¹ posiciónese sobre la columna **Inv.Real** y digite una a una las cantidades de la TI,
2. *Capturador de Datos.*
Ingrese al módulo de Inventario y ejecute la opción 3. Ingreso de Toma de Inventario en el menú de Utilitarios, digite el Nro de Toma, seleccione el orden¹ y presione la tecla F9 (captura), el sistema le guiará sobre los pasos a seguir. Es importante destacar que cada vez que cargue el inventario desde un capturador el sistema acumulará la carga actual a la anterior y así consecutivamente.
3. *Registro de TI en Punto de Venta.*
El **primer paso** para utilizar ésta opción, es tener correctamente asociados a la bodega de la TI, todos los puntos de venta que se van a utilizar en TI, esto se puede hacer ejecutando la opción Puntos de Venta en el menú de Configuración del módulo de Utilitarios y corrigiendo el código de bodega asociado ver fig 4.
El **segundo paso** es utilizar los puntos de venta como capturadotes de datos ingresando en ellos la toma de inventario a través de la opción 8. Vale Toma Inventario del menú de Movimientos. Tanto para ingresar como para modificar un vale de TI se solicitará una clave que posea la autorización para ingreso de TI, éstas claves se pueden administrar mediante la opción 0. Responsables del menú de Archivos en el módulo de Ventas ver fig. 6., debe decir **Si** en el parámetro *Permite ingreso Toma Inv. (Pto.Vta.)*, si no recuerda la clave la puede observar seleccionando la opción Modifica en el menú de pié de pantalla.
El **tercer paso** es ingresar al módulo de Inventario y ejecutar la opción 3. Ingreso de Toma de Inventario en el menú de Utilitarios, digite el Nro de Toma, seleccione el orden¹ y presione la tecla F7 (vales toma)

¹ La selección de orden es útil cuando se usa el Formulario de Toma de Inventario emitido por el sistema en la opción 2. Formulario de Toma de Inventario del menú de Utilitarios del módulo de Inventario, ya que presenta en pantalla el mismo orden en que el formulario fue emitido, facilitando de ésta forma la digitación de la TI.

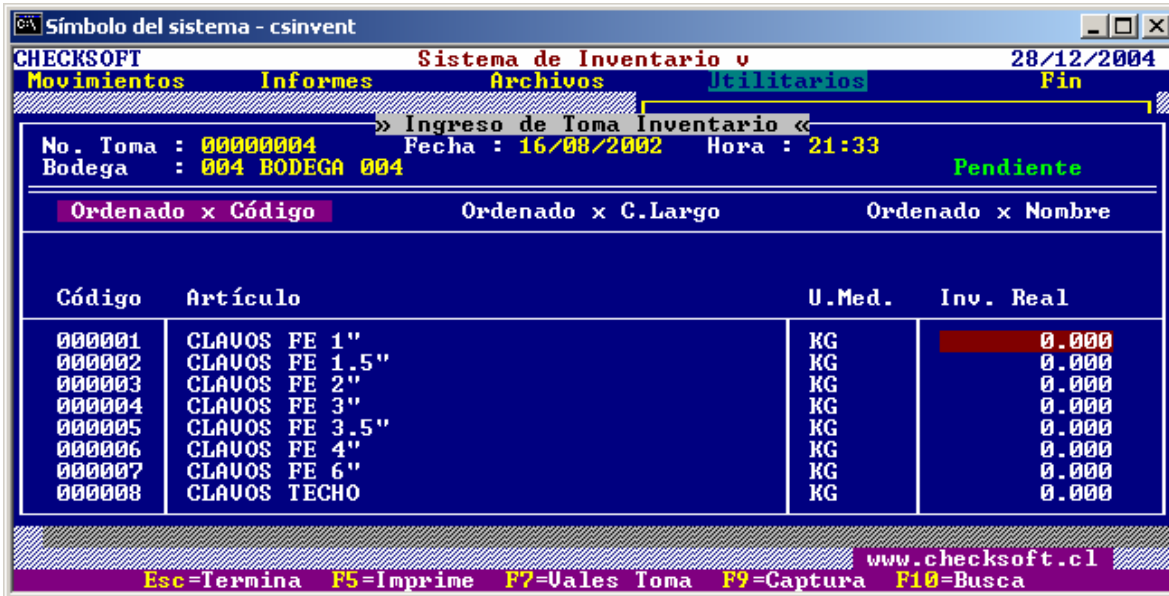


fig. 3 Ingresando el inventario manualmente.



fig. 4 Controlando que cada punto de venta tenga asociada la bodega correcta.

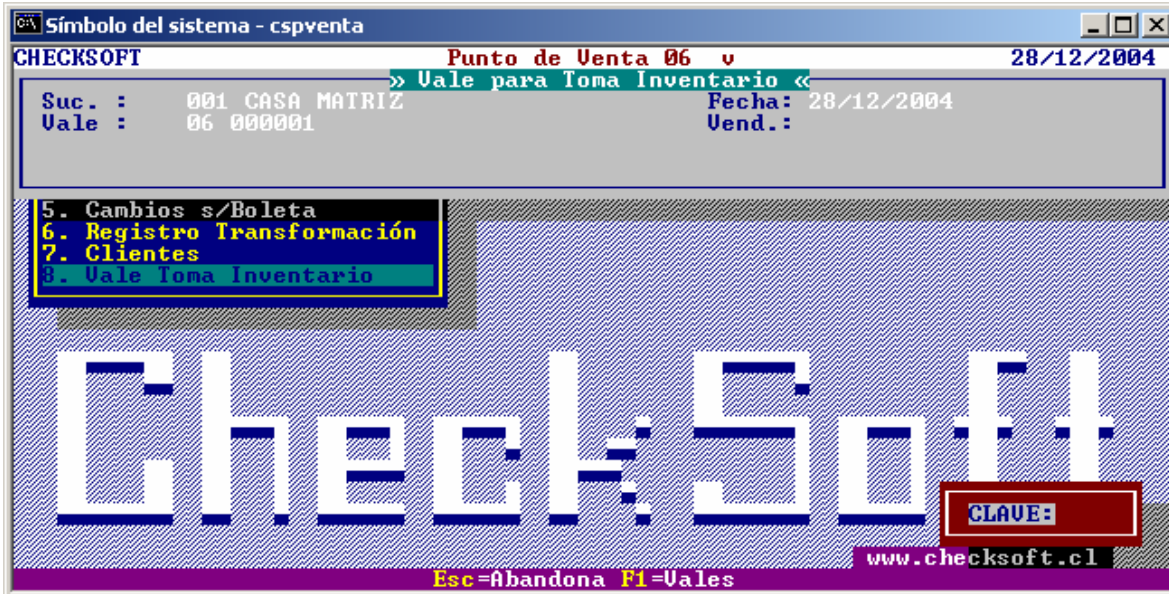


fig. 5 Ingresando un Vale para Toma de Inventario.

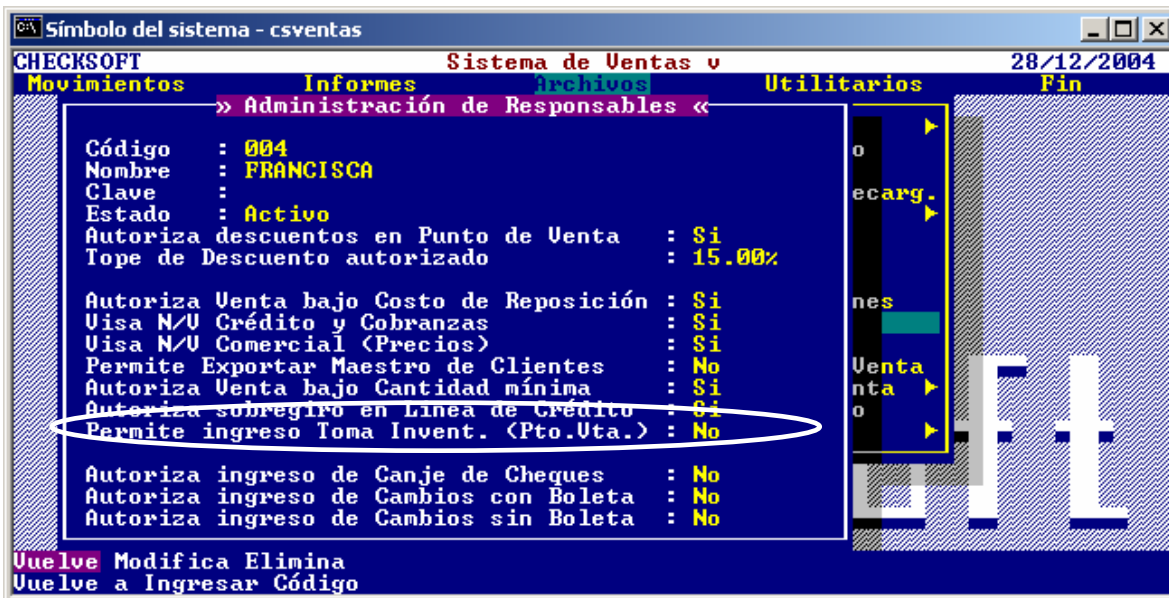


fig. 6 Administrando un responsable para ingresar TI desde Pto. de Venta.

Actualizando los Saldos del Sistema desde la Toma de Inventario

Ejecute la opción 4. Actualización de Saldos desde el menú de Utilitarios en el módulo de Inventario, seleccione el Nro. de TI y procese la actualización de saldos de inventario. Este proceso generará un registro de TI que actuará como saldo inicial al día siguiente a la fecha asociada al inicio de TI, sumará y restará a la toma de inventario todos los movimientos registrados en el sistema con fecha posterior al inicio de la TI y actualizará el saldo en línea del sistema a la fecha en que se ejecute el proceso de actualización de saldos.

Consultando el Inventario y sus diferencias

Ejecute la opción 5. Informe de Diferenciales desde el menú de Utilitarios del módulo de Inventario, seleccione el Nro. de TI y el sistema desplegará la TI permitiéndole observar los totales a valor de Costo de Reposición o Promedio ponderado, podrá emitir un informe a impresora con el detalle mediante la tecla F5 o generar un archivo que puede leer con cualquier planilla de cálculo mediante la tecla F7, ver fig. 7. El formato del archivo DBF exportado se describe en la figura 8.

Simbolo del sistema - csinvent

CHECKSOFT Sistema de Inventario v 28/12/2004

» Informe diferencias de Toma de Inventario «

No. Toma : 00000008 Fecha : 28/12/2004 Hora : 13:31
 Bodega : 002 BODEGA 002 Pendiente

Código	Artículo	U.Med.	Inv. Teór.	Inv. Real
000001	CLAVOS MADERA	KG	648.000	648.000
000002	CLAVOS FE 1.5"	KG	780.000	125.000
000003	CLAVOS FE 2"	KG		521.000
000004	CLAVOS FE 3"	KG	600.000	125.000
000005	CLAVOS FE 3.5"	KG	12.000	214.000
000006	CLAVOS FE 4"	KG	10.000	
000007	CLAVOS FE 6"	KG	-25.000	214.000
000008	CLAVOS TECHUMBRES			
000008	CLAVOS TECHO	KG		325.000

<000002 - 2 > <CLAVOS FE 1.5"

Proveedor : CLAVOS S.A.
 Familia : CLAVOS
 SubFamilia : CLAVOS MADERA

Teórico Repos.<\$): 406626572.77 Real Repos.<\$): 267472.75
 Teórico Prome.<\$): 189891035.55 Real Prome.<\$): 201981.87

Esc=Fin F2=Total Fila F5=Imprime F7=Exporta F10=Busca

fig 7 Consultando el informe de diferencias de TI.

Campo	Tipo	Largo	Dec	Observaciones
Sucursal	C	20		Descripción de la Sucursal
No_TomaInv	C	8		Nro. de TI
Fecha_Toma	F	10		Fecha de Inicio de la TI
Bodega	C	20		Nombre de Bodega de la TI
Codigo	C	06		Código Interno del Artículo
CodLargo	C	13		Código largo del artículo
Rubro	C	20		Descripción del Rubro asociado al artículo
Proveedor	C	46		Nombre del proveedor asociado al artículo
Familia	C	46		Descripción de la Familia asociada al artículo
SubFamilia	C	46		Descripción de la SubFamilia asociada al artículo
Articulo	C	40/60		Descripción del artículo
Unidad_Med	C	5		Unidad de medida del artículo
Stock_Teor	N	13	3	Stock Teórico al momento del inicio de la TI
Stock_Real	N	13	3	Stock Físico Real de la TI
Costo_Prom	N	13	2	Costo Unitario Promedio a la fecha de inicio de la TI
Costo_Repo	N	13	2	Costo Unitario de Reposición a la fecha de inicio de la TI

Fig 8 Estructura del archivo generado por la tecla F7 (Exportación)